



Professional GEX 125

Robert Bosch Power Tools GmbH
70538 Stuttgart
GERMANY

www.bosch-pt.com

1 609 92A A89 (2026.02) 0 / 13



1 609 92A A89



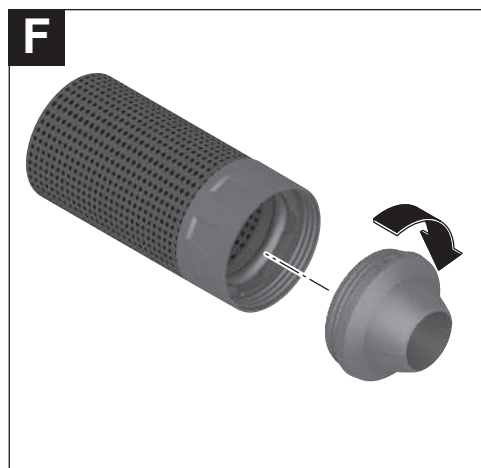
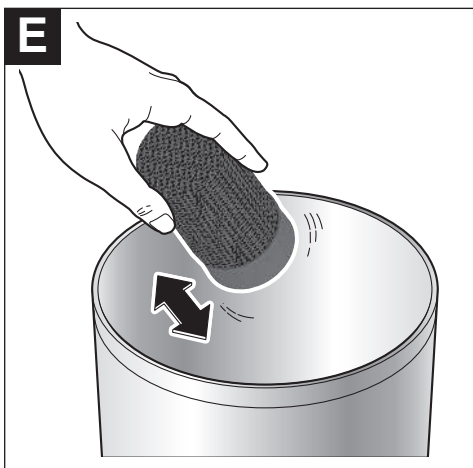
zh 正本使用说明书





<https://eu-doc.bosch.com/>







中文

安全规章

电动工具通用安全警告

警告！

阅读随电动工具提供的所有安全警告、说明、图示和规定。

不遵照以下所列说明会导致电击、着火和/或严重伤害。

保存所有警告和说明书以备查阅。

警告中的术语“电动工具”是指市电驱动（有线）电动工具或电池驱动（无线）电动工具。

工作场地的安全

- ▶ 保持工作场地清洁和明亮。杂乱和黑暗的场地会引发事故。
- ▶ 不要在易爆环境，如有易燃液体、气体或粉尘的环境下操作电动工具。电动工具产生的火花会点燃粉尘或气体。
- ▶ 操作电动工具时，远离儿童和旁观者。注意力不集中会使你失去对工具的控制。

电气安全

- ▶ 电动工具插头必须与插座相配。绝不能以任何方式改装插头。需接地的电动工具不能使用任何转换插头。未经改装的插头和相配的插座将降低电击风险。
- ▶ 避免人体接触接地表面，如管道、散热片和冰箱。如果你身体接触接地表面会增加电击风险。
- ▶ 不得将电动工具暴露在雨中或潮湿环境中。水进入电动工具将增加电击风险。
- ▶ 不得滥用软线。绝不能用软线搬运、拉动电动工具或拔出其插头。使软线远离热源、油、锐边或运动部件。受损或缠绕的软线会增加电击风险。
- ▶ 当在户外使用电动工具时，使用适合户外使用的延长线。适合户外使用的电线将降低电击风险。
- ▶ 如果无法避免在潮湿的环境中操作电动工具，应使用带有剩余电流装置（RCD）保护的电源。RCD的使用可降低电击风险。

人身安全

- ▶ 保持警觉，当操作电动工具时关注所从事的操作并保持清醒。当你感到疲倦，或在有药物、酒精或治疗反应时，不要操作电动工具。在操作电动工具时瞬间的疏忽会导致严重人身伤害。
- ▶ 使用个人防护装置。始终佩戴护目镜。防护装置，诸如适当条件下使用防尘面具、防滑安全鞋、安全帽、听力防护等装置能减少人身伤害。
- ▶ 防止意外启动。在连接电源和/或电池包、拿起或搬运工具前确保开关处于关闭位置。手指放在开关上搬运工具或开关处于接通时通电会导致危险。
- ▶ 在电动工具接通之前，拿掉所有调节钥匙或扳手。遗留在电动工具旋转零件上的扳手或钥匙会导致人身伤害。

- ▶ 手不要过分伸展。时刻注意立足点和身体平衡。这样能在意外情况下能更好地控制住电动工具。
- ▶ 着装适当。不要穿宽松衣服或佩戴饰品。让你的头发和衣服远离运动部件。宽松衣服、配饰或长发可能会卷入运动部件。
- ▶ 如果提供了与排屑、集尘设备连接用的装置，要确保其连接完好且使用得当。使用集尘装置可降低尘屑引起的危险。
- ▶ 不要因为频繁使用工具而产生的熟悉感而掉以轻心，忽视工具的安全准则。某个粗心的动作可能在瞬间导致严重的伤害。

电动工具使用和注意事项

- ▶ 不要勉强使用电动工具，根据用途使用合适的电动工具。选用合适的按照额定值设计的电动工具会使你工作更有效、更安全。
- ▶ 如果开关不能接通或关断电源，则不能使用该电动工具。不能通过开关来控制的电动工具是危险的且必须进行修理。
- ▶ 在进行任何调节、更换附件或贮存电动工具之前，必须从电源上拔掉插头和/或卸下电池包（如可拆卸）。这种防护性的安全措施降低了电动工具意外起动的风险。
- ▶ 将闲置不用的电动工具贮存在儿童所及范围之外，并且不允许不熟悉电动工具和不了解这些说明的人操作电动工具。电动工具在未经培训的使用者手中是危险的。
- ▶ 维护电动工具及其附件。检查运动部件是否调整到位或卡住，检查零件破损情况和影响电动工具运行的其他状况。如有损坏，应在使用前修理好电动工具。许多事故是由维护不良的电动工具引发的。
- ▶ 保持切削刀具锋利和清洁。维护良好地有锋利切削刃的刀具不易卡住而且容易控制。
- ▶ 按照使用说明书，并考虑作业条件和要进行的作业来选择电动工具、附件和工具的刀头等。将电动工具用于那些与其用途不符的操作可能会导致危险情况。
- ▶ 保持手柄和握持表面干燥、清洁，不得沾有油脂。在意外的情况下，湿滑的手柄不能保证握持的安全和对工具的控制。

维修

- ▶ 由专业维修人员使用相同的备件维修电动工具。这将保证所维修的电动工具的安全。

针对砂光机的安全警告

- ▶ 本电动工具仅可用于干法研磨。水进入电动工具将增加电击危险。
- ▶ 要注意确保飞溅的火花不会伤到人。清除附近的可燃材料。研磨金属时会有火花飞溅。
- ▶ 注意火灾危险！应避免磨料和研磨机过热。每次工作休息前都要清空集尘腔。集尘袋、微过滤器、纸袋（或者吸尘器的过滤袋或过滤器）内的磨削粉尘可能会在不良条件下（例如研磨金属时火花飞溅）被点燃。如果磨削粉尘与油漆或聚氨酯残余物或者其他化学原料混合，且磨料在长时间作业后产生高温时，会产生极大危险。

- ▶ **定期清洁电动工具的通风间隙。**电动机风扇会将灰尘吸进机壳，过多的金属粉末沉积会导致电气危险。
- ▶ **等待电动工具完全静止后才能够放下机器。**
- ▶ **固定好工件。**使用固定装置或老虎钳固定工件，会比用手持握工件更牢固。

产品和性能说明



请阅读所有安全规章和指示。不遵照以下警告和说明可能导致电击、着火和/或严重伤害。

请注意本使用说明书开头部分的图示。

按照规定使用

本电动工具适合在木材，塑料，人造木质材料，金属，填隙料和涂了油漆的表面上干磨。

插图上的机件

机件的编号和电动工具详解图上的编号一致。

- (1) 起停开关

选择砂纸

根据工件的物料和希望的物表研磨效果，选择合适的砂纸：

物料	用途	目数	
best for Paint - 颜料 - 油漆 - 填料 - 填隙料	磨除颜料层	粗略	40 60
	用于打磨底漆（比如磨除刷子痕迹、滴状油漆和条状油漆）	中	80
			100
			120
	磨平底料以方便上漆	精细	180
240			
320			
400			
expert for Wood best for Wood Expert for Wood - 所有木材（比如硬木、软木、刨花板、人造板） Best for Wood - 硬木 - 木屑板 - 建筑板材 - 金属	对于初磨，例如粗糙、未磨光的横梁和木板	粗略	40 60
	用于平面磨削和磨平轻微的凹凸不平点	中	80
			100
	粗磨和细磨木材	精细	120
			180
			240
			320
400			

- (2) 振动次数预选调节轮

- (3) 磨盘

- (4) 集尘袋总成

- (5) 手柄（绝缘握柄）

- (6) 砂纸^{a)}

- (7) 磨垫的固定螺栓

- (8) 磨盘托架

- (9) 排气孔接头

- (10) 集尘软管^{a)}

a) 该附件并不包含在基本的供货范围中。

技术参数

所有参数适用于230伏的额定电压[U]。对于其他不同的电压和国家规格，数据有可能不同。

数值可能因不同产品而异，并且受到应用和环境条件影响。更多信息请参见www.bosch-professional.com/wac。

安装

- ▶ **在电动工具上进行所有操作之前都必须从插座上拔出电源插头。**

best for Stone	物料	用途	目数	
	- 汽车漆	进行粗加工	粗略	80
	- 石材	成形和去边	中	100
	- 大理石			120
	- 花岗岩	成形后的细加工	精细	180
	- 陶材			240
	- 玻璃			320
	- 安全玻璃			400
	- 玻璃纤维塑料	去边后的抛光工作	极细	600 1200

更换砂纸 (参见插图A)

取下砂纸(6)时, 将其一侧抬起, 然后从磨盘(3)上拉下。

装入新砂纸前, 用刷子清除磨盘(3)上的脏污和灰尘。

磨盘(3)表面由尼龙织物组成, 因此可通过魔术贴快速便捷地固定砂纸。

将砂纸(6)牢固地按压到磨盘(3)底面。

请注意砂纸(6)的冲孔与磨盘(3)上的孔重叠, 以确保最佳的集尘效果。

选择磨盘

可以根据用途在电动工具上安装不同硬度的磨盘:

- 软磨盘: 适合进行敏感表面的研磨, 也适合在突起的表面上进行研磨
- 中硬度磨盘: 适合所有的研磨工作, 是通用型磨盘
- 硬磨盘: 适合在平坦的表面进行高效率的研磨

更换磨垫 (参见插图B)

提示: 请立即更换损坏的磨盘(3)。

抽出砂纸。小心地旋出4颗螺栓(7), 然后取下磨垫(3)。装上新磨垫(3), 然后重新拧紧螺栓。

提示: 安装磨垫时应注意从动件的齿轮进入磨盘的凹槽中。

提示: 损坏的磨盘托架(8)必须由Bosch电动工具公司授权的客户服务中心更换。

吸锯尘/吸锯屑

在没有采取减尘措施的情况下避免作业。合适的集尘装置可减少有害健康的粉尘污染。工作场地要保持空气流通。原则上要使用合适的呼吸面罩。尽可能使用适合物料的集尘装置。请留心并遵守贵国和加工物料有关的法规。

- ▶ **避免让工作场所堆积过多的尘垢。** 尘埃容易被点燃。

对吸尘器的要求

推荐的软管额定直径	毫米	35
所需的负压 ^{A)}	毫巴	≥ 230
	百帕	≥ 230

对吸尘器的要求

所需的流量 ^{A)}	升/秒 立方米/ 小时	≥ 36 ≥ 129.6
---------------------	-------------------	-----------------

所推荐的过滤效率 M级粉尘^{B)}

A) 电动工具吸尘器接口上的功率值

B) 符合IEC/EN 60335-2-69

注意吸尘器的说明书。抽吸功率降低时请中断作业, 然后排查原因。

利用集尘盒自集尘 (参见插图C-G)

要排空集尘袋, 将集尘袋总成(4)从吸尘器转换接口(9)上拉下来。

拧下集尘袋的盖帽。排空集尘袋, 然后重新拧上盖帽。

放上集尘袋总成(4)并套到吸尘器转换接口(9)上, 直到与工具平齐。

提示: 为了确保最佳吸尘效果, 请及时排空集尘袋(4)。

在垂直的平面上工作时, 必须以集尘袋(4)朝下的方式握持电动工具。

外部集尘 (参见插图H)

将集尘软管(10)插到吸尘器转换接口(9)上。

将集尘软管(10)与吸尘器连接。在本使用说明书的末尾可以找到各种集尘器的连接概览。

根据工件的物料选择合适的吸尘装置。

吸集可能危害健康, 可能导致癌症或干燥的废尘时, 务必使用特殊的吸尘装置。

在垂直的平面上操作电动工具时, 必须以吸管朝下的方式握持电动工具。

工作

投入使用

- ▶ **注意电源电压!** 电源的电压必须和电动工具铭牌上标示的电压一致。

接通/关闭

- ▶ **请确保握住手柄时可以开启/关闭开关。**

接通电动工具时, 将起停开关(1)向右翻到位置“1”。

关闭电动工具时, 将起停开关(1)向左翻到位置“0”。

设定振荡次数

利用振荡次数预选调节轮(2)也可以在运行过程中预选所需的振荡次数。

- 1-2 低振荡次数
- 3-4 中振荡次数
- 5-6 高振荡次数

正确的振荡次数是由工件和工作条件决定，唯有实际操作才能够找出最合适的振荡次数。

使用低振荡次数长期操作之后，应该让电动工具以最大振荡次数空转约3分钟来帮助机器冷却。

磨盘缓速器

机器空转时，它内部的磨盘缓速器会降低磨盘的振荡次数，以避免将电动工具放在工件上时造成不必要的凹槽。

如果空转振荡次数不断上升，代表磨盘已经损坏了必须更换，或是磨盘缓速器磨损了。损坏的磨盘缓速器必须由博世电动工具公司授权的客户服务处更换。

工作提示

- ▶ 在电动工具上进行所有操作之前都必须从插座上拔出电源插头。
- ▶ 等待电动工具完全静止后才能够放下机器。
- ▶ 本电动工具不适合固定式应用。例如不允许夹在虎钳上或固定在工作台上。

操作时请从上方握住电动工具（如图I中所示）。

研磨平面

开动电动工具，把整个研磨面平贴在待研磨的表面上，并均匀地在工件上移动机器。

磨除功率和打磨效果主要由所选择的砂纸、预选的振荡级和操作机器时施压大小决定。

只有完好的砂纸才能够提高研磨功率，并且保护电动工具。

操作机器时要均匀施压，如此才能够提高砂纸的使用寿命。

在机器上过度施压，不仅无法提高研磨功率，反而会加重电动工具的磨损和磨板的过早失灵。

不可以使用研磨过金属的砂纸研磨其它的物料。

请只使用Bosch原装研磨附件。

粗磨

安装粒度粗的砂纸。

只能轻按电动工具，这样它才能够以较高的振荡次数运转，并达到较高的材料磨除效果。

细磨

安装粒度细的砂纸。

稍微改变接触压力或更改振荡次数等级，可以在保持偏心运动的同时减少磨盘振荡次数。

坝高采用绕圈或纵向、横向互相交换的方式，在工件上均匀地移动电动工具。勿让研磨机歪斜了，以避免磨穿工件，例如胶合板。

工作完备后随手关闭电动工具。

维修和服务

维护和清洁

- ▶ 在电动工具上进行所有操作之前都必须从插座上拔出电源插头。
- ▶ 电动工具和通气孔必须随时保持清洁，以确保工作效率和工作安全。

如果必须更换连接线，务必把这项工作交给Bosch或者经授权的Bosch电动工具顾客服务执行，以避免危害机器的安全性能。

客户服务和应用咨询

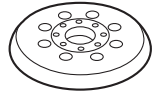
关于服务地址和保修条件的链接请查看最后一页。询问和订购备件时，务必提供机器铭牌上标示的10位数物品代码。

处理废弃物

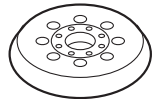
必须以符合环保要求的方式回收再利用电动工具、附件和包装材料。



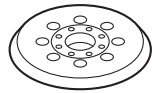
不可以把电动工具丢入家庭垃圾中！



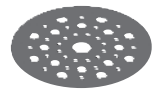
2 608 000 714 (medium)
1 619 PB8 582 (medium)
1 600 A01 CU1 (medium)



2 608 000 351 (soft)



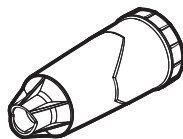
2 608 000 352 (hard)



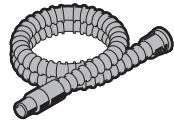
2 608 000 689 (pad saver)



1 619 PC1 337



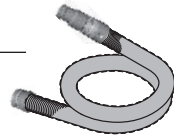
2 605 411 233



Ø 28 mm:
2 608 000 772 (3.2 m)



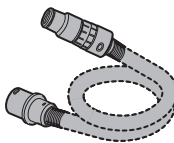
GAS 18V-12 MC



Ø 28 mm:
2 608 000 885 (4 m)



GAS 12-40 MA



Ø 22 mm:
2 608 000 567 (5 m)
Ø 35 mm:
2 608 000 565 (5 m)



GAS 35 M AFC



GAS 55 M AFC



Ø 22 mm:
2 608 000 568 (5 m)
Ø 35 mm:
2 608 000 566 (5 m)

Servicekontakte
Service Contacts
Contacts de Service
Contactos de Servicio



<https://www.bosch-pt.com/serviceaddresses>

Garantiebedingungen
Guarantee Conditions
Conditions de Garantie
Condiciones de Garantía



<https://www.bosch-pt.com/guarantee/202601>